

次缘和三级管，管的外壁片常有向管内突出的次级纵隔片；楯板三角形，有压肌脊；背板多较窄长。

本属共有 5 种，我国近海仅发现白方孔藤壶 *Tesseropora alba* Ren et Liu 一种。

(117) 白方孔藤壶 *Tesseropora alba* Ren et Liu, 1979 (图 155)

*Tesseropora alba* Ren et Liu, 1979: 344, fig. 4, pl. 4, figs. 10~18.

标本采集地 海南省西沙群岛高尖石。

**鉴别特征** 壳小，白色，圆锥形，外表有低纵肋；幅部窄或缺乏，顶缘斜；壁板管单排，外壁内面光滑或有低肋，每隔片或次级管；楯板白色，基缘弧形，稍长于背缘，内面关节脊低，超过背缘长度的  $3/5$ ；闭壳肌脊发达，其上端几乎与关节脊成一直线，下端达基缘，具侧压肌脊和吻压肌脊；背板稍窄，无中央沟，矩稍长，末端钝圆，与基楯角不明显分开，上唇中央缺刻浅；第 3 蔓足有双栉齿刚毛，第 4~6 对蔓足中部各节 4~5 对刚毛，成对刚毛间有一短刚毛。

**形态描述** 壳低圆锥形到陡圆锥形，白色，有低的放射肋和带细短毛的生长线，或完全被腐蚀。幅部窄或缺乏，顶缘斜，无清楚的关节缘齿。翼部窄。壳口五角形到菱形。内壁白色，鞘占壁板上半，有横生长纹，近基部有低纵肋。壁板有单排方形或近方形的纵管，管数恰与壳外表的纵肋相吻合。管内有淡紫褐色的柔软物质，使壳外表有时为粉紫色，板管的外壁内面光滑或有很低的小纵肋，但决不加厚形成突出的隔片或次级管，管的侧壁和内壁的基部呈圆齿状。基底为石灰质薄片，无管。

盖板的口缘膜为紫褐色。楯板白色，基缘弧形，稍长于背缘，外面生长脊不很清楚，在开闭缘呈小斜齿状；内面关节脊低，超过背缘长度的  $3/5$ ，下端钝圆，关节沟窄而浅，闭壳肌窝深，闭壳肌脊发达，其上端与关节脊末端几乎成一直线，下端达到基缘；侧压肌窝有明显的 2 条压肌脊，有吻压肌脊 3~4 条。背板稍窄，顶端略成喙，外面平坦，无中央沟，生长脊模糊；内面关节脊低，关节沟浅而宽，压肌脊一般为 6 条；矩稍长，末端钝圆，与基楯角不明显分开。

上唇中央缺刻较浅，每侧有 3~4 个小钝齿，间有细短毛。大颚 4 个尖齿，第 2~4 齿有附加齿，第 4 齿之下栉状，下角两刺较大。小颚切缘略斜，上对大刺基部有几个小刺，小缺刻之下有 6~8 个几乎同等大小的刺，低角有小刺丛。第 2 小颚两叶的缺刻处无刚毛。触须稍长，上缘略凹。

各蔓足外、内肢的节数如下：

产地		1		2		3		4		5		6	
高尖石	标本I	11	7	7	7	7	8	13	15	16	17	18	19
	标本II	10	6	6	7	6	6	9	15	15	18	17	18

第1蔓足外肢为内肢长度的2倍；第2蔓足最短，两支等长，中部节呈方形；第3蔓足中部节呈倒梯形，原肢节为羽状刚毛，末端1~2节有双栉齿刚毛，其他为多齿刚毛；第4~6对蔓足中部各节前缘有4~5对刚毛，成对刚毛之间仅有一根很短的刚毛。交接器有环纹和分散的细毛，末端有毛环，无背突。

标本测量 (mm)

产地		峰吻径	侧径	高
西沙	标本 I	6.5	6.3	2.7
高尖石	标本 II	5.4	5.3	5.5

生活习性 本种栖息于热带水域的潮间带和潮下带，在西沙群岛惟一玄武岩的高尖石小岛上，本种大量附着于潮间带和潮下带栖息的西沙藤壶 *Megabalanus xishaensis* (Ren et Liu) 的壳上，本种为小型藤壶。

地理分布 南海（中国近岸）。

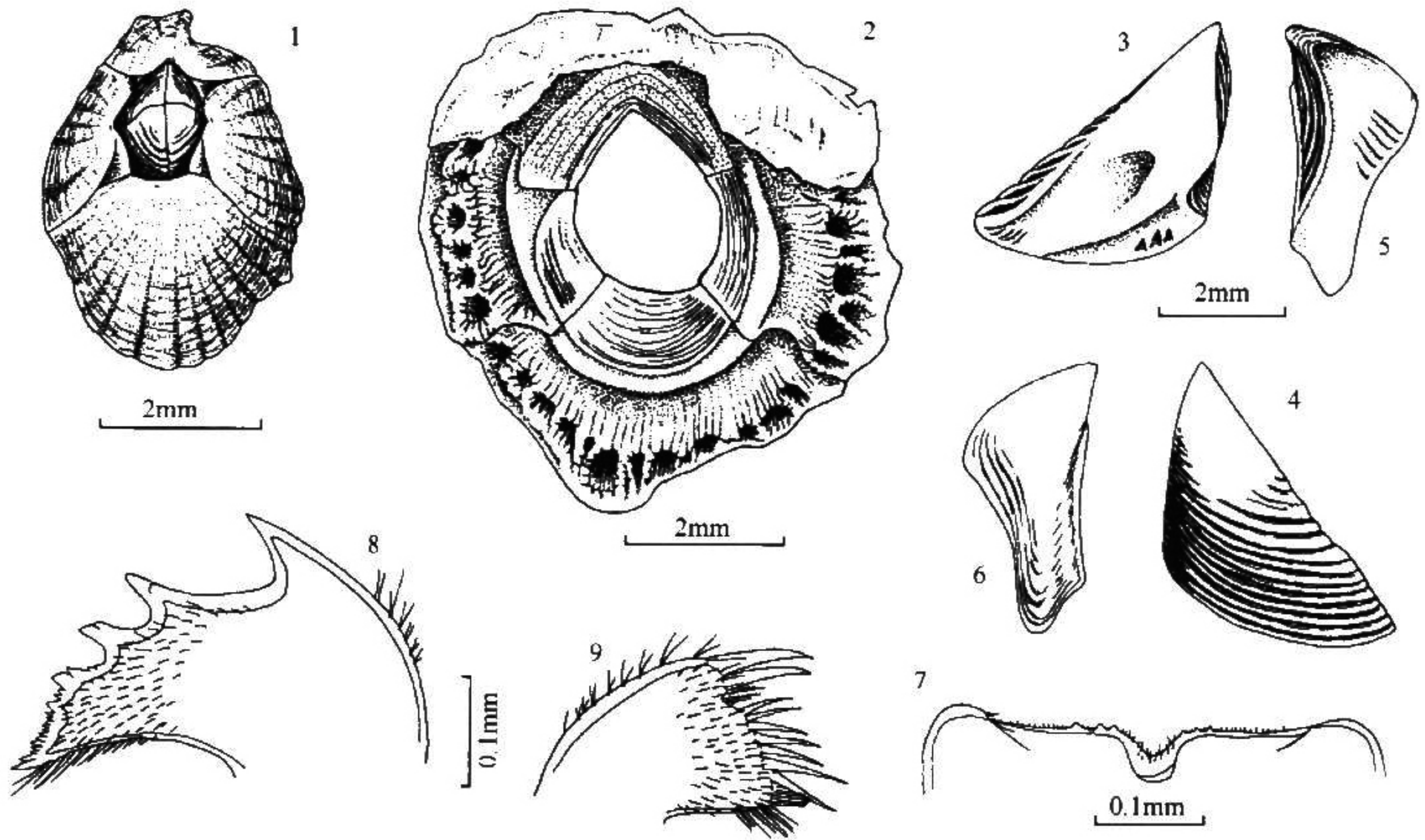


图 155 白方孔藤壶 *Tesseropora alba* Ren et Liu

1. 外形；2. 外形底面观；3~4. 楯板；5~6. 背板；7. 上唇；8. 大颚；9. 小颚

52. 笠藤壶属 *Tetraclita* Schumacher, 1817

*Tetraclita* Schumacher, 1817. Essai dun Nouveau, Syst. & C., 1817: 91. Nilsson-Cantell,